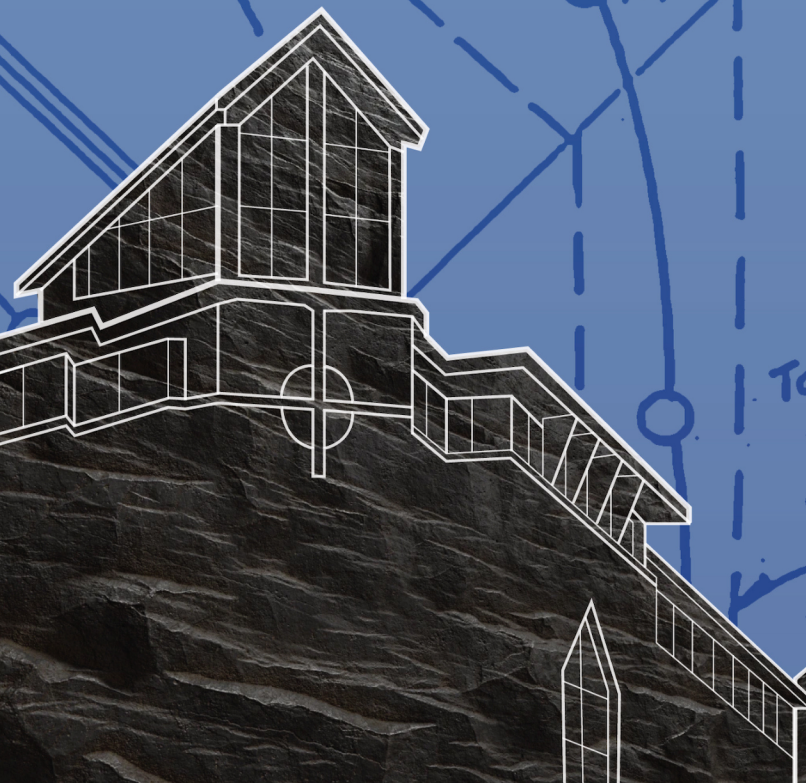




ST PETER ST JOAN OF ARC

***Expansión de la Fundación
Resumen Ejecutivo
Resultados de la Encuesta***



ÍNDICE

Breve Resumen 02

Introducción 05

Datos Demográficos de la Encuesta 07

Principales Conclusiones y Puntos de Vista 09

Conclusión 15

Apéndices 17



RESUMEN

La Campaña de Capital Expansión de la Fundación, que sirve a la parroquia de San Pedro Santa Juana de Arco en dos campus, se inició para abordar las necesidades de una comunidad en rápido crecimiento, que abarca numerosos ministerios, la formación en la fe de adultos y niños, y el enriquecimiento general de la parroquia.

Dirigida por el Padre David Schalk y el Comité de la Campaña de Capital, en febrero de 2024 se realizó una encuesta en toda la parroquia para garantizar que las opiniones de la comunidad guiarán las decisiones de liderazgo. La encuesta, que recibió más de 820 participantes, se centró en las prioridades del proyecto de capital, las limitaciones y beneficios de las instalaciones actuales y la adecuación general de las instalaciones. A través de diversos métodos de divulgación, incluidas encuestas electrónicas y en papel anunciadas a través de varios canales, el comité recopiló y analizó datos para informar sobre los próximos pasos de la campaña.

Los datos demográficos de los participantes ponen de relieve una representación diversa de quienes enviaron la encuesta, en particular con una concentración de personas de 51 años o más. Los patrones de asistencia a las parroquias variaron, siendo la misa dominical de Santa Juana de Arco a las 10 de la mañana la de mayor asistencia (23,1%), seguida de la misa dominical de San Pedro a las 9 de la mañana (11,5%). La antigüedad en la parroquia varía ampliamente, de 1 a 52 años, lo que sugiere una mezcla de miembros antiguos y nuevos que contribuyen a la comunidad parroquial.

Las principales conclusiones y puntos de vista de las respuestas a la encuesta proporcionan una comprensión de cómo la comunidad parroquial dio prioridad a diversos proyectos de capital y cómo las actuales instalaciones de la iglesia están limitando o beneficiando su capacidad para celebrar los sacramentos, construir comunidad y crecer espiritualmente.



Las principales prioridades identificadas incluyen la necesidad de un Centro Parroquial de Eventos capaz de acomodar a más de 300 asistentes con una cocina, un espacio dedicado a la Pastoral Juvenil, un espacio de adoración/culto mejorado, y la necesidad de un edificio escolar y un espacio deportivo/gimnasio nuevo/mejorado. Estas prioridades ponen de relieve las necesidades polifacéticas de la parroquia y subrayan la importancia de crear espacios que atiendan a diversos aspectos de la vida comunitaria.

Además, los participantes dieron su opinión sobre otros aspectos de la vida parroquial, como las prácticas litúrgicas y los actos de construcción de la comunidad, sugiriendo áreas para su consideración y mejora. Además, hubo muchas respuestas que mencionaban el sistema de sonido y la acústica de las instalaciones de la iglesia.

El informe sobre las instalaciones proporciona una evaluación clara de la medida en que las instalaciones satisfacen las necesidades de los feligreses, y el estacionamiento de Santa Juana, la capilla de la Adoración de San Pedro obtienen notas notables. Las áreas con limitaciones incluyen el estacionamiento de San Pedro, el almacenamiento y el mobiliario de las salas; Santa Juana de Arco muestra limitaciones con las salas de reuniones, su disponibilidad, los baños, las instalaciones de cocina y las áreas de almacenamiento.

El informe también identifica varias limitaciones en ciertas áreas, tales como espacios reducidos o falta de más espacios, el compromiso de los jóvenes y las mejoras en los espacios de culto/adoración, lo que refleja un conjunto diverso de preocupaciones dentro de la comunidad parroquial.

De cara al futuro, los próximos pasos de la Campaña de Capital implican la selección de un arquitecto, el inicio de la planificación maestra, la realización de un estudio de viabilidad, la obtención de la aprobación diocesana y el lanzamiento de la campaña para recabar el apoyo de la comunidad parroquial a las iniciativas propuestas. Estas acciones estratégicas tienen como objetivo traducir los resultados de la encuesta en planes tangibles para el futuro, asegurando que las instalaciones de la parroquia estén en consonancia con su misión y visión, al tiempo que abordan las diversas necesidades de la comunidad.



Infografía de los Resultados de la Encuesta

La siguiente infografía se compartió con los feligreses a través del boletín el fin de semana del sábado 23 de marzo y el domingo 24 de marzo del 2024, así como a través de Flocknote.



INTRODUCCIÓN

Misión y Visión

La Campaña de Capital de Expansión de la Fundación apoya las necesidades de la parroquia San Pedro Santa Juana de Arco que abarca dos campus. Para entender las necesidades de la parroquia que crece rápidamente, acomodar los numerosos ministerios, nutrir la formación de fe para adultos y niños, y enriquecer la vida parroquial, el Comité de la Campaña de Capital construyó y condujo una encuesta en toda la parroquia. Mediante la participación de todos los feligreses en una encuesta exhaustiva, el Comité trató de recoger valiosa información, asegurando el liderazgo de la parroquia, encabezada por el Padre David Schalk, se guía por la voz colectiva de la comunidad. Con esta retroalimentación, el Padre Schalk y el Comité articulan un camino hacia adelante con un plan maestro para nuevas construcciones y mejoras que reflejen las necesidades y prioridades actuales y a largo plazo de la comunidad parroquial.

La Campaña de Expansión de la Fundación no se limita a la construcción física, sino que pretende fomentar el crecimiento espiritual y los lazos comunitarios dentro de la parroquia. A través de esta campaña, el objetivo es mantener y mejorar las instalaciones existentes, al tiempo que se sientan las bases para una futura expansión y desarrollo. Aprovechando los resultados de la encuesta realizada en toda la parroquia, el Comité aspira a crear espacios que fomenten el compañerismo, el aprendizaje y el servicio, enriqueciendo la vida de todos los que consideran San Pedro Santa Juana de Arco su hogar espiritual. Este trabajo construirá una base que sostenga la comunidad parroquial para las generaciones venideras, arraigada en las cuatro C (por sus cuatro palabras en inglés): Comunidad, Comunión, Cuidado de los Pobres, y "Ven y Verás".

El objetivo de este Resumen Ejecutivo es proporcionar una descripción general completa pero sucinta, de los resultados de la encuesta realizada en toda la parroquia en febrero de 2024 por el Comité de la Campaña de Capital. Pretende profundizar en la infografía de una página publicada anteriormente, destacando los puntos clave y las tendencias de la encuesta, y esbozar los próximos pasos para involucrar e informar a la comunidad, fomentando la transparencia, la colaboración y la propiedad colectiva.



Metodología

El Comité de Expansión de la Fundación llevó a cabo una encuesta en febrero de 2024 para que los feligreses hicieran oír su voz en relación con tres temas clave:

- ¿Qué proyectos de capital deberían considerarse para un estudio de viabilidad y su prioridad relativa?
- Cómo las actuales instalaciones de la iglesia limitan o benefician la capacidad de los feligreses para celebrar los sacramentos, construir comunidad y crecer espiritualmente.
- En qué medida determinados aspectos de las instalaciones satisfacen las necesidades actuales.

La encuesta estaba disponible para todos los feligreses de San Pedro Santa Juana de Arco en formato electrónico o en papel de media página. La encuesta fue anunciada a través de comunicaciones Flocknote, boletines parroquiales y anuncios en el púlpito por parte de los miembros del Comité y el clero.

Los datos se recogieron de forma continua hasta febrero y se recopilaron en una hoja de cálculo Excel para su análisis por parte de los miembros del Comité.

Como parte de la encuesta, los feligreses no sólo dieron su opinión sobre los tres temas clave, sino que también compartieron información demográfica e indicaron si querían hacer un seguimiento con un miembro del Comité. El Comité se puso en contacto con estos feligreses y la información adicional proporcionada se utilizó para mejorar los resultados y el contexto de la encuesta.

Se enviaron más de 820 respuestas a la encuesta, y los datos se analizaron para proporcionar la información de este resumen. Si lo desea, puede consultar los datos en el apéndice.



DATOS DEMOGRÁFICOS DE LA ENCUESTA

Para contextualizar los datos y resultados de la encuesta, es fundamental comprender la composición demográfica de los participantes.

Entre los distintos grupos de edad, los encuestados mostraron una representación diversa, con una notable concentración de personas de 51 años o más, lo que indica un perfil demográfico predominantemente maduro. La mayoría de los encuestados tienen 65 años o más (40,3%), seguidos de cerca por los que se sitúan en la franja de 51-64 años (29,3%). Los adultos de mediana edad entre 36-50 años (23,3%) también representan una parte significativa de la población encuestada. Los de 35 años o menos representaban el 7,2% de los participantes.

En cuanto al estado civil, la mayoría de los participantes estaban casados (80,9%), mientras que los solteros constituían una proporción menor (6,5%). Los divorciados y viudos representaban el 6,2% y el 6,4% de los encuestados, respectivamente.

La encuesta también reveló que la antigüedad en la parroquia variaba mucho entre los encuestados, lo que indicaba una mezcla de miembros antiguos y nuevos, con participantes que declararon tener entre 1 y 52 años de pertenencia a la parroquia.

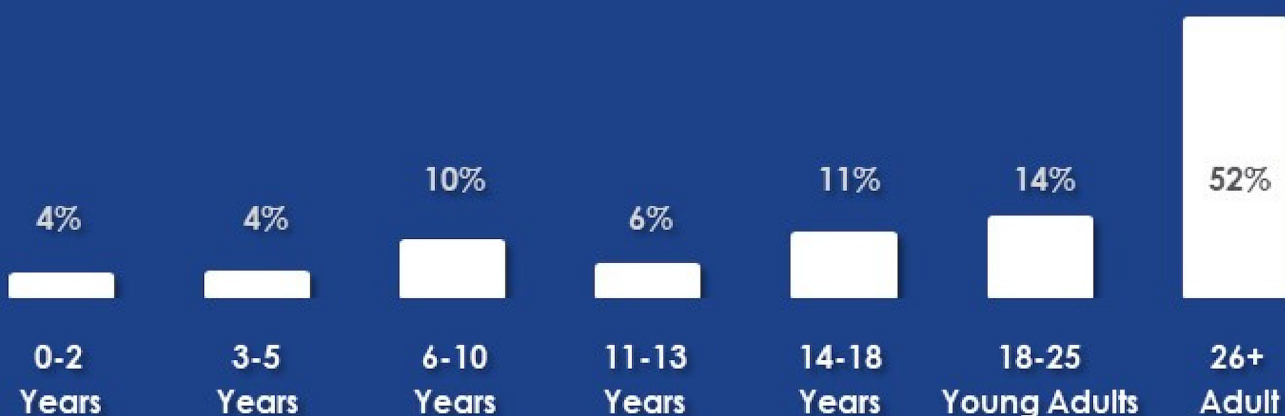
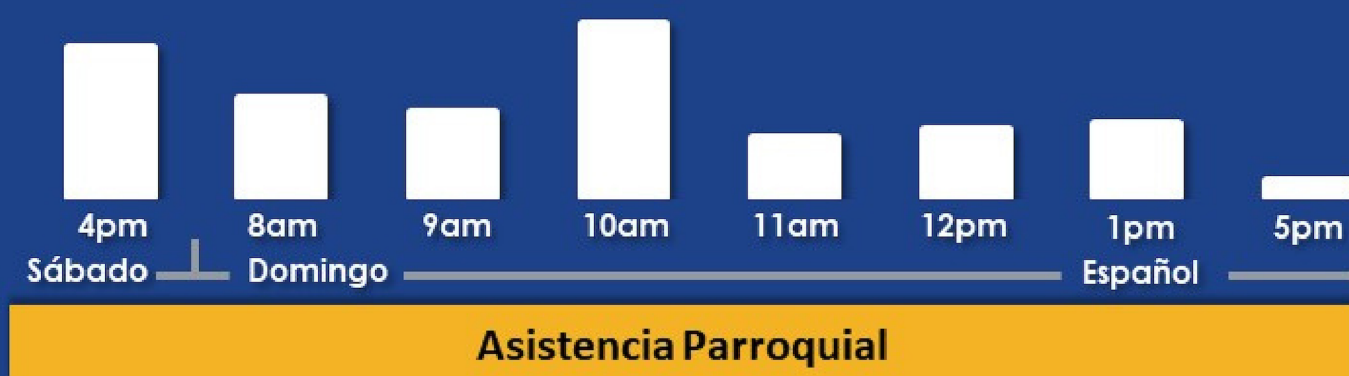
Los patrones de asistencia a la parroquia revelaron diferentes niveles de participación en la encuesta en las distintas misas, siendo la mayor participación en San Pedro la misa dominical de las 9 de la mañana (11,5%) y en Santa Juana de Arco la misa dominical de las 10 de la mañana (23,1%).



Los datos sobre la composición familiar muestran una mezcla de hogares con niños de diferentes grupos de edad, con una presencia notable de niños en la categoría de adultos jóvenes (menores de 25 años) (14,3%) y adultos con niños (51,1%).

Estos datos demográficos tienen por objeto establecer la transparencia con respecto a los participantes en la encuesta, proporcionando una comprensión global de su composición.

Los datos demográficos pueden consultarse en el [Apéndice B](#).



Data note: number of parishioners with no children was not collected

PRINCIPALES CONCLUSIONES Y PUNTOS DE VISTA

Resumen de las respuestas

Tras un análisis más detallado, las respuestas a la encuesta revelaron las principales prioridades para la mejora de las instalaciones dentro de la comunidad parroquial.

- 1. Centro Parroquial de Eventos:** Encabezando la lista está la necesidad de un centro de eventos parroquiales con capacidad para más de 300 asistentes, con una cocina industrial.
- 2. Espacio dedicado a los jóvenes y espacio de culto mejorado:** Le siguen de cerca las prioridades de un espacio dedicado a la pastoral juvenil y la mejora de las áreas de culto/adoración, lo que refleja el enfoque de la congregación en el fomento de la participación de la comunidad y el crecimiento espiritual.
- 3. Edificio escolar y gimnasio:** Además, hay interés en invertir en infraestructura educativa y construcciones para la comunidad, como lo demuestra el deseo de un edificio K-8 y la mejora de las instalaciones deportivas / gimnasio para las oportunidades de recreación para todas las edades.

Estas respuestas ponen de relieve las necesidades polifacéticas de la parroquia, destacando el deseo de crear espacios que atiendan a diversos aspectos de la vida comunitaria, desde el culto/adoración y la educación hasta el recreo y el compañerismo.

Además de las prioridades destacadas en materia de instalaciones, los participantes aportaron valiosos comentarios sobre otros aspectos de la vida parroquial que, en un principio, podrían parecer fuera de alcance. Sin embargo, estas ideas apoyan las tendencias de mejora de capital identificadas y arrojan luz sobre las áreas que serán abordadas por el párroco y el personal. Las aportaciones adicionales no sólo subrayan la importancia de las necesidades de instalaciones identificadas, sino que también suscitan importantes preguntas y áreas de consideración.



Entre las áreas clave a considerar se incluyen:

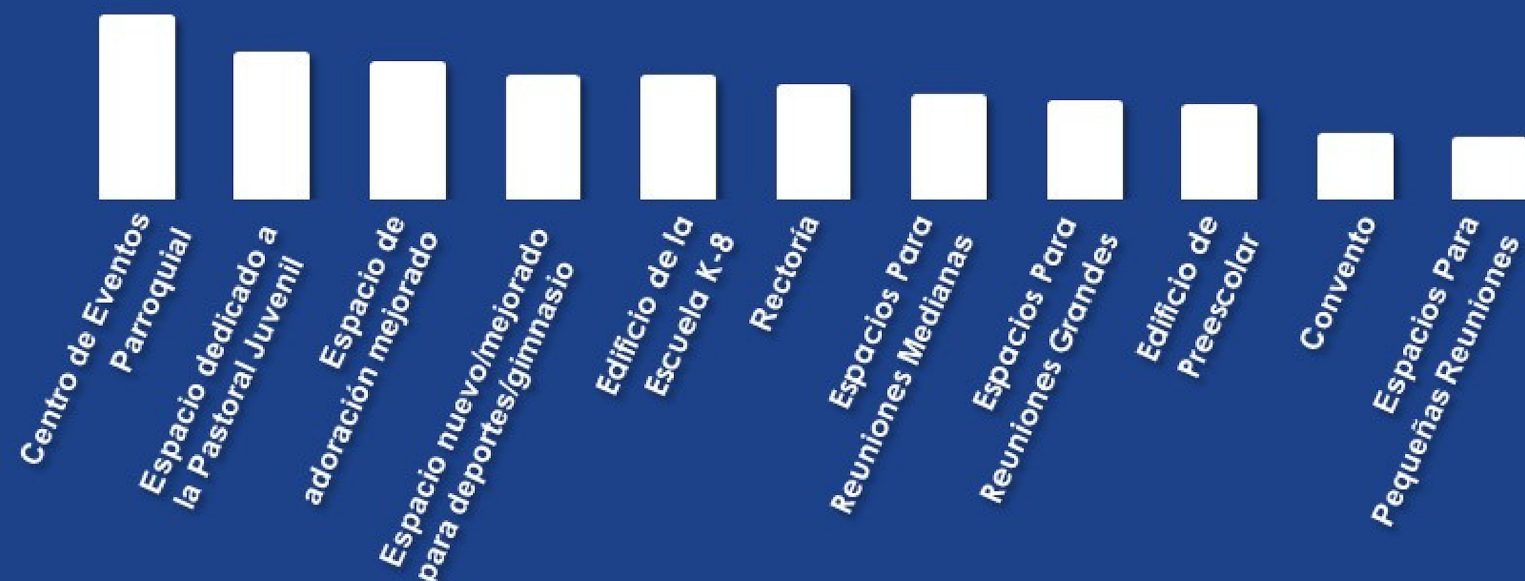
- inteligibilidad de la voz del sistema de sonido
- música sacra, prácticas litúrgicas, mejoras y
- actos comunitarios para todas las edades

Estas respuestas complementarias ponen de relieve el amplio espectro de preocupaciones de la comunidad parroquial, subrayando la necesidad de un enfoque global para abordar las diversas facetas del culto, el compromiso de la comunidad y el desarrollo de infraestructuras.

Tendencias y Patrones Identificados

1 Prioridades de los centros

Las Prioridades de las Instalaciones proporcionan las preferencias de los participantes para varios proyectos de construcción y mejora dentro de la parroquia de San Pedro Santa Juana de Arco.



La encuesta ofrecía a los feligreses una lista de 11 proyectos para clasificar, con la oportunidad de proponer proyectos adicionales. Los participantes en la encuesta en papel podrían clasificar los proyectos del 1 al 12, mientras que a los de la encuesta en línea se les pedía que seleccionaran sus 3 proyectos prioritarios. Además, los feligreses podían clasificar los proyectos individualmente para cada campus de San Pedro Santa Juana de Arco.

La encuesta arrojó un amplio apoyo a varios proyectos prioritarios entre los feligreses, con el Centro Parroquial de Eventos, el Espacio de Pastoral Juvenil y el Espacio de Culto Mejorado como las tres prioridades principales, obteniendo el mayor número de votos. Un nuevo/mejorado espacio deportivo/gimnasio y un edificio escolar K-8 también recibieron un notable apoyo. El resto de los proyectos propuestos y las sugerencias de los participantes también recibieron apoyo, aunque en menor medida que las cinco prioridades principales.

En el futuro, estas clasificaciones de proyectos, junto con cualquier sugerencia adicional de los feligreses, guiarán el enfoque del estudio de viabilidad a medida que la parroquia avance hacia el lanzamiento de una campaña de capital conjunta, abordando las necesidades y prioridades identificadas de manera integral.

2 Ficha de evaluación de las instalaciones

La tarjeta de informe de las instalaciones proporciona una evaluación de cómo las diversas instalaciones en cada campus de la parroquia de San Pedro Santa Juana de Arco están satisfaciendo actualmente las necesidades de los feligreses. Para ello, se ha utilizado una escala de valoración que va de 1 (indica que necesita mejorar) a 5 (indica que supera las expectativas).



Para ofrecer una representación clara del rendimiento de las instalaciones, estas calificaciones se convirtieron en "notas" asignando las puntuaciones numéricas correspondientes: a una calificación de 5 se le asignó una puntuación de 100, a una calificación de 4 recibió una puntuación de 90, y así sucesivamente. Estas puntuaciones se promediaron a continuación para calcular el porcentaje de calificación global de cada instalación, proporcionando una instantánea concisa y fácilmente comprensible de su estado actual. Este enfoque se utilizó para describir de un vistazo los puntos fuertes y los puntos que pueden requerir atención o mejoras, tal y como lo expresaron los participantes en la encuesta.

Ficha de Evaluación de las Instalaciones

	San Pedro	Santa Juana de Arco
Santuario	B+	B
Capilla de la Adoración	A	B+
Instalaciones de la oficina de la iglesia	B	B
Baños	B	C+
Instalaciones de cocina	B	C+
Centro McEwan / Salón Social	B	B
Áreas de almacenamiento	C+	C+
Estacionamiento	C+	A
Accesibilidad para discapacitados	B	B+
Salas de Reuniones Disponibilidad	B	C+
Salas de Reuniones Tamaño	B	C+
Salas de Reuniones Tecnología / Mobiliario	C+	C

En el [Apéndice C](#) encontrará información detallada y comentarios sobre cada área de las instalaciones calificadas.



3 Limitaciones de las instalaciones

Una sección de respuestas cortas en la encuesta pedía a los participantes que describieran cómo las instalaciones existentes limitan o benefician su capacidad para celebrar los sacramentos, aumentar la comunidad y crecer espiritualmente.

Basado en las respuestas de la encuesta, los cuatro temas más comunes con respecto a cómo las instalaciones existentes de la iglesia están limitando o beneficiando la capacidad de alguien para celebrar los sacramentos, aumentar la comunidad y crecer espiritualmente en la Parroquia de San Pedro Santa Juana de Arco son:

Comunidad

Mejora de la creación de comunidad: Muchos encuestados destacaron la importancia de las actividades por el aumento de la comunidad y la necesidad de más espacios de reunión y mejor equipados para diversos grupos y ministerios. Se mencionaron problemas relacionados con conflictos de horarios, disponibilidad limitada de salas de reunión y dificultades para organizar actos comunitarios.

Espacio

Limitaciones de espacio y aglomeraciones: Muchos encuestados mencionaron problemas relacionados con las limitaciones de espacio, especialmente durante las misas, días festivos, eventos y reuniones. Entre los problemas específicos se incluyen las misas abarrotadas, los asientos limitados, la necesidad de espacios más amplios para diversas actividades y la asistencia al tráfico después de misa.



Jóvenes

Participación de jóvenes y adultos jóvenes: Se hace especial hincapié en la necesidad de implicar y acomodar a los jóvenes, incluidos los niños, los estudiantes de secundaria y los jóvenes adultos. Entre las sugerencias se incluye ofrecer oportunidades recreativas y actividades al aire libre, y crear espacios específicos para actividades juveniles.

Santuario

Mejoras en los espacios de culto: Los encuestados expresaron su deseo de espacios de culto más bellos y reverentes, incluyendo elementos como más arte sacro, reclinatorios para la comunión, confesionarios e himnarios. Los problemas acústicos, las limitaciones del sistema de sonido y las sugerencias para mejorar la estética de los espacios de culto se mencionaron con frecuencia.

Acceso ADA

Mejoras en la accesibilidad según la ADA: Los temas más mencionados fueron la mejora de la ubicación y el espacio de los asientos del santuario ADA, la adición de más plazas de aparcamiento, la mejora de la accesibilidad de los baños y la mejora del acceso a las puertas.

Estos temas reflejan un conjunto diverso de preocupaciones, que van desde cuestiones prácticas como las limitaciones de espacio hasta consideraciones más amplias como el fomento de la participación de la comunidad y la inclusión en el entorno de la iglesia.

Las demás limitaciones e ideas de proyectos pueden consultarse en el Apéndice D.



CONCLUSIÓN

Próximas etapas de la Campaña de Financiación

Los próximos pasos en la Campaña de Capital implican una serie de acciones estratégicas destinadas a traducir los resultados de la encuesta en planes tangibles para el futuro de la parroquia.

En primer lugar, el Comité de la Campaña de Capital emprenderá el proceso de selección del arquitecto. Este paso crucial implica la identificación y selección de un estudio de arquitectura con la experiencia y la visión necesarias para traducir las necesidades y prioridades de la parroquia en un plan maestro integral a largo plazo.

Tras la selección del arquitecto, el Comité colaborará estrechamente con él para iniciar la fase de planificación maestra. Esta fase implica debates en profundidad, evaluaciones y consideraciones de diseño para conceptualizar la construcción y las mejoras propuestas. A través de una cuidadosa deliberación y de las aportaciones de la comunidad, el plan maestro esbozará la distribución, funcionalidad y estética de las nuevas instalaciones, garantizando que estén en consonancia con la misión y visión de la parroquia.

Simultáneamente, se llevará a cabo un estudio viable para evaluar la vía financiera y la sostenibilidad de las propuestas iniciativas para la campaña de capital. Este estudio evaluará la capacidad de recaudación de fondos de la parroquia, el potencial de los donantes y la estructura financiera general para determinar la posibilidad de alcanzar los objetivos de la campaña. Los resultados de este estudio servirán de base para la toma de decisiones estratégicas y la asignación de recursos en el futuro.

Una vez finalizadas las fases de planificación general y estudio viable, los planes propuestos serán revisados y aprobados por la Diócesis de Columbus. Este paso crucial asegura la alineación con las directrices, reglamentos y normas diocesanas, validando el compromiso de la parroquia con la administración responsable y el cumplimiento de las autoridades gubernamentales.




Por último, una vez obtenida la aprobación diocesana, el Comité lanzará la nueva campaña, movilizand o a los feligreses y a las partes interesadas para que apoyen la visión y los objetivos esbozados en el plan maestro. Esta fase incluirá una amplia labor de divulgación, comunicación y recaudación de fondos para conseguir el entusiasmo, la participación y el apoyo financiero de toda la comunidad parroquial.

En esencia, estos pasos secuenciales representan un enfoque estratégico y de colaboración para avanzar en la campaña de capital para la Ampliación de la Fundación, sentando las bases para la realización de los objetivos y aspiraciones a corto y largo plazo de la parroquia.



APPENDICES

A. Formulario de encuesta



St. Peter ST. JOAN OF ARC
Expanding the Foundation
Is a Capital Campaign to support the needs to grow our Parish spanning two campuses.

We are seeking the input of ALL parishioners about maintaining and Expanding the Foundation and Facilities at our Parish.

Online Survey Available Scan the QR code or go to bit.ly/spsjoaef24 to fill out this survey online.

Your input is greatly needed and appreciated by Feb. 29th.

Prioritize the projects below to expand our Parish.
Write in a number to rank the projects 1:highest – 12:lowest for each campus

St. Peter	Project	St. Joan of Arc
	Enhanced Worship Space	
	Convent on property	
	New/Improved Rectory on property	
	Parish Event Center (300+ with Kitchen)	
	More Large Meeting Spaces (30+ seats)	
	More Medium Meeting Spaces (15-30)	
	More Small Meeting Spaces (<15)	
	Pre-School Building	
	K-8 School Building	
	Dedicated Youth Ministry Space	
	New/Improved Sports/Gym Space	
	Other:	

How are the existing church facilities limiting or benefiting your ability to celebrate the sacraments, build community, and grow spiritually?

Flip Over for additional questions please



San Pedro SANTA JUANA DE ARCO
Expansión de la Fundación
Es una campaña de capital para apoyar las necesidades y hacer crecer nuestra parroquia que abarca las dos iglesias.

Estamos buscando la opinión de TODOS los feligreses sobre el mantenimiento y la expansión de la fundación y las instalaciones en nuestra parroquia.

Encuesta en línea disponible Escanea el código QR o ve a bit.ly/spsjoaef24 para completar esta encuesta en línea.

Su opinión es muy necesaria y apreciada antes del 29 de febrero

Priorice los proyectos a continuación para expandir nuestra parroquia.
Escriba un número para clasificar los proyectos comenzando con el número 1 y el 12 como menor nivel para cada iglesia

San Pedro	Proyecto	Santa Juana de Arco
	Espacio de adoración mejorado	
	Convento en propiedad	
	Rectoría nueva/mejorada en la propiedad	
	Centro de Eventos Parroquial (300+ con Cocina)	
	Más espacios para reuniones grandes (30+ asientos)	
	Más espacios para reuniones medianas (15-30)	
	Más espacios para pequeñas reuniones (<15)	
	Edificio de Preescolar	
	Edificio de la escuela K-8	
	Espacio dedicado a la Pastoral Juvenil	
	Espacio nuevo/mejorado para deportes/gimnasio	
	Otro:	

¿De qué manera las instalaciones existentes están limitando o beneficiando su capacidad para celebrar los sacramentos, construir una comunidad y crecer espiritualmente?

Dale la vuelta a la hoja para preguntas adicionales, por favor

As a parishioner, how well are the following meeting your needs:
Rate on a 1-5 Scale, 1 = Needs Improvement | 5 = Exceeds Expectations
Leave Blank if N/A

	St. Peter	St. Joan Of Arc
Sanctuary	1 2 3 4 5	1 2 3 4 5
Adoration Chapel	1 2 3 4 5	1 2 3 4 5
Church Office Facilities	1 2 3 4 5	1 2 3 4 5
Bathrooms	1 2 3 4 5	1 2 3 4 5
Kitchen Facilities	1 2 3 4 5	1 2 3 4 5
McEwan Center / Social Hall	1 2 3 4 5	1 2 3 4 5
Storage Areas	1 2 3 4 5	1 2 3 4 5
Parking Lot	1 2 3 4 5	1 2 3 4 5
ADA Accessibility	1 2 3 4 5	1 2 3 4 5
Classrooms / Meetings Rooms		
Availability	1 2 3 4 5	1 2 3 4 5
Size / Capacity	1 2 3 4 5	1 2 3 4 5
Technology / Furniture	1 2 3 4 5	1 2 3 4 5
Other	1 2 3 4 5	1 2 3 4 5

If you would like a follow up conversation with a member of the Expanding the Foundation Committee provide your contact info:

Name: _____ Email/Phone: _____

Demographic Questions:

I have been a parishioner for _____ years at _____
What campus and Time do you typically attend Mass?
 St. Peter St. Joan of Arc Mass _____
Age: 18 or under 19-25 26-35 36-50 51-64 65+
What is your marital status:
 Single Married Divorced/Separated Widowed
If you have children what are their ages:
Do you have children attending: CAFFE PSR Damascus
 Catholic School Other: _____
What Ministries are you active in: _____

Please complete this survey by Feb. 29th Thank You for providing input!

Como feligrés, ¿qué tan bien satisfacen sus necesidades lo siguiente?
Califica en una escala del 1 al 5. Déjelo en blanco si N/A
1 = Necesita mejorar
5 = Supera las expectativas

	San Pedro	Santa Juana de Arco
Santuario	1 2 3 4 5	1 2 3 4 5
Capilla de la Adoración	1 2 3 4 5	1 2 3 4 5
Instalaciones de la oficina de la iglesia	1 2 3 4 5	1 2 3 4 5
Baños	1 2 3 4 5	1 2 3 4 5
Instalaciones de cocina	1 2 3 4 5	1 2 3 4 5
Centro McEwan / Salón Social	1 2 3 4 5	1 2 3 4 5
Áreas de almacenamiento	1 2 3 4 5	1 2 3 4 5
Estacionamiento	1 2 3 4 5	1 2 3 4 5
Accesibilidad para discapacitados	1 2 3 4 5	1 2 3 4 5
Aulas / Salas de Reuniones		
Disponibilidad	1 2 3 4 5	1 2 3 4 5
Tamaño / Capacidad	1 2 3 4 5	1 2 3 4 5
Tecnología / Mobiliario	1 2 3 4 5	1 2 3 4 5
Otro	1 2 3 4 5	1 2 3 4 5

Si desea una conversación de seguimiento con un miembro del Comité de Expansión de la Fundación, proporcione su información de contacto:
Nombre: _____ Correo electrónico/teléfono: _____

Cuestiones demográficas:

He sido feligrés durante _____ años en _____
¿A qué iglesia y a qué hora suele asistir a misa?
 San Pedro Santa Juana de Arco Horario de misa _____
Edad: 18 o menos 19-25 26-35 36-50 51-64 65+
¿Cuál es su estado civil?
 Soltero Casado Divorciado/Separado Viudo
Si tiene hijos, ¿cuáles son sus edades?: _____
¿Tiene niños que asisten? CAFFE PSR Damasco
 Escuela Católica Otro: _____
¿En qué ministerios está activo?: _____

Complete esta encuesta antes del 29 de febrero ¡Gracias por darnos su opinión!



B. Datos demográficos de los participantes

Edad	Estado Civil	Detalles de la Familia
> 18 - 4 (0.5%)	Soltero(a) - 51 (6.5%)	Niños 0-2 - 41 (3.7%)
19-25 - 9 (1.2%)	Casado(a) - 631 (80.9%)	Niños 3-5 - 45 (4.0%)
26-35 - 42 (5.5%)	Divorciado(a) - 48 (6.2%)	Niños 6-10 - 111 (10.0%)
36-50 - 179 (23.3%)	Viudo(a) - 50 (6.4%)	Niños 11-13 - 61 (5.5%)
51-64 - 225 (29.3%)		Niños 14-18 - 127 (11.4%)
65+ - 310 (40.3%)		Jóvenes adultos - 159 (14.3%) (menores de 25 años)
		Adult Niños - 568 (51.1%)

Asistencia Parroquial

St. Joan of Arc Masses	St. Peter Masses	Otros - 9 (1.1%)
<ul style="list-style-type: none"> • 4pm (sáb.) - 156 (19.9%) • 8am (dom.) - 103 (13.1%) • 10am (dom.) - 181 (23.1%) • 12pm (dom.) - 71 (9.0%) • 8:30am (Diaria) - 11 (1.4%) 	<ul style="list-style-type: none"> • 9am (dom.) - 90 (11.5%) • 11am (dom.) - 63 (8.0%) • 1pm (dom.) Español - 77 (9.8%) • 5pm (dom.) - 19 (2.4%) • 6:30pm (mart./juev.) - 2 (0.3%) • 7pm (miérc./vier.) - 3 (0.4%) 	

Años en la Parroquia

Años # de Participantes	Años # de Participantes	Años # de Participantes
1 33	19 8	37 17
2 30	20 43	38 6
3 32	21 8	39 4
4 33	22 15	40 24
5 31	23 17	41 1
6 19	24 17	42 5
7 27	25 19	43 1
8 24	26 7	44 1
9 14	27 5	45 6
10 46	28 9	46 4
11 10	29 11	47 3
12 30	30 38	48 1
13 15	31 3	49 1
14 17	32 6	50 7
15 24	33 12	51 0
16 11	34 13	52 1
17 27	35 25	
18 27	36 8	



C. Resumen de las respuestas breves

A continuación se ofrece un resumen de las opiniones recibidas sobre cada una de las instalaciones evaluadas:

- Santuario:
 - El Santuario de San Pedro necesita mejoras en el sistema de sonido, algunas mejoras de mantenimiento, nuevas esponjas/tapiz en los reclinatorios en las bancas actuales y un reclinatorio más grande para comulgar. También se recomienda la accesibilidad ADA al espacio del coro.
 - Para el Santuario de Santa Juana de Arco las recomendaciones incluyen: mejoras en el sistema de sonido, y mejoras en la belleza del espacio de culto incluyendo un crucifijo más grande, estatuas, más vidrieras, estaciones más grandes de la cruz, más asientos centrales ADA, y el espacio del coro y mejoras en el altar.

- Capilla de la Adoración:
 - La Capilla de la Adoración de San Pedro está recién renovada pero necesita mejoras en los asientos y reclinatorios de este espacio. También se señaló como problema el ruido del estacionamiento durante las horas de mayor afluencia.
 - La Capilla de la Adoración en Santa Juana necesita un espacio más grande, reducción del ruido del Nártex, mejor iluminación y embellecimiento adicional para ayudar en el culto.

- Oficinas de la Iglesia:
 - Las oficinas de la Iglesia se encuentran en ambos campus parroquiales. Las oficinas de San Pedro están combinadas en el Centro McEwan y necesitan la adición de baños y un fregadero en el área de la cocina. Las oficinas de Santa Juana se encuentran en todo el edificio, pero deben estar ubicadas en el centro y aumentar su tamaño para incluir espacio para el personal.



- Baños:
 - El aumento del número de baños es un problema en ambos campus. El edificio de Santa Juana sólo tiene un juego de baños y, debido a las directrices de la Diócesis, es una limitación para que los programas de adultos y niños funcionen simultáneamente. Los baños de la iglesia de San Pedro son adecuados pero el Centro McEwan necesita más baños y los actuales necesitan ser mejorados.
- La cocina:
 - La cocina de Santa Juana es demasiado pequeña para los eventos que se celebran en el espacio, especialmente para el Fish Fry. Las dos cocinas de San Pedro son pequeñas pero funcionales, aunque necesitan algunas reparaciones.
- Gimnasio McEwan:
 - El gimnasio del Centro McEwan de San Pedro es demasiado pequeño para los eventos comunitarios de la parroquia. Se necesitan mejoras para aumentar la utilidad del espacio para atletismo y reuniones.
- Salón social:
 - El salón social de Santa Juana de Arco se utiliza como espacio principal para eventos y es demasiado pequeño para el tamaño actual de la parroquia. Es necesario mejorar el sistema de sonido y las paredes móviles dificultan la celebración de múltiples eventos a la vez debido al exceso de ruido en el espacio.
- Almacenes:
 - Se solicitaron mejoras en los almacenes de ambos campus.
- Aparcamiento:
 - Se solicitaron plazas de estacionamiento ADA adicionales en Santa Juana de Arco. También es necesario añadir un paso de peatones y una mejor iluminación para mayor seguridad. La salida del estacionamiento es difícil después de la misa dominical.
 - El estacionamiento de San Pedro necesita un mejor drenaje y una repavimentación completa. También es necesario añadir iluminación y mejorar las líneas para mayor seguridad.



- Accesibilidad ADA:
 - Se desean mejoras en la accesibilidad de la ADA en ambos campus. Se necesitan más opciones de asientos, más plazas de estacionamiento, tamaño y forma de los baños, mejoras en las barandillas (agarraderas) de accesibilidad y acceso a la zona del coro. También es necesario desbloquear las puertas automáticas y aumentar los tiempos de apertura de las puertas. El espacio del altar de Santa Juana no es accesible actualmente.

- Disponibilidad de salas:
 - Durante las clases de formación en la fe para niños, la disponibilidad de salas es muy limitada. Durante otros momentos de la semana, los ministerios tienen el reto añadido de encontrar espacio para las reuniones. Se necesitan salas adicionales para que los ministerios puedan reunirse y crecer.

- Tamaño de las salas:
 - El tamaño de las salas de reuniones y aulas en San Pedro es generalmente suficiente para las necesidades actuales. El espacio para reuniones en Santa Juana se limita al Salón Social o a las aulas. Las aulas no ofrecen el espacio o la privacidad necesaria para muchos ministerios.

- Mobiliario y tecnología:
 - Se plantearon preocupaciones sobre el mobiliario y la tecnología en las salas de reuniones y aulas en ambos campus.



D. Lista de limitaciones de las instalaciones

- Falta de espacio
- Necesidad de mejorar las instalaciones
- Necesidad de espacio para la creación de oportunidades comunitarias
- Necesidad de mejores espacios sociales
- Necesidad de mejorar los espacios de culto
- Tamaño y disponibilidad de las salas de reuniones
- Falta de espacio para la participación de los jóvenes
- Necesidad de confesionarios y mayor espacio para la misa
- Necesidad de espacio para más oportunidades de formación en la fe
- Necesidad de una escuela católica
- Necesidad de mejorar los espacios para la música
- Falta de opciones deportivas
- Necesidad de mayor seguridad: cámaras, puertas de acceso, etc.
- Necesidad de mejoras en la accesibilidad ADA
- Mayor número de baños
- Espacios exteriores infrautilizados
- Falta de almacenamiento adecuado



E. Proyectos adicionales y comentarios

Dada la posibilidad de compartir opciones "escrito" y compartir comentarios, los participantes sugirieron una variedad de grandes ideas y comentarios. Cada comentario fue registrado y clasificado como grandes proyectos de capital, proyectos de renovación, proyectos de mejora o proyectos e ideas de programación. A continuación se enumeran los proyectos clasificados.

Los comentarios relativos a las instalaciones se han remitido al Comité para que los tenga en cuenta en la elaboración de los planes estratégicos. Aunque los comentarios relativos a la programación y otras ideas quedan fuera del ámbito de la Campaña de Capitalización, son parte integrante de la vida parroquial. Por lo tanto, estos comentarios e ideas se han transmitido al párroco y, en caso necesario, al personal de la parroquia. Cada lista está ordenada con los proyectos más mencionados al principio.

Ideas para Grandes Ideas de Proyectos	Renovación y Mantenimiento Ideas de Proyectos
<ul style="list-style-type: none"> ● Escuela K-8 y preescolar ● Centro de eventos muy grande (1000+) ● Más baños (incluyendo minusválidos/familiares) ● Aparcamiento Saint Peter ● Mayor espacio de cocina ● Más asientos en el santuario ● Gimnasio con pista completa (superficie del suelo/líneas) ● San Pedro Espacio al aire libre para reunirse (parque infantil, casa refugio, pozo de fuego, etc.) ● Rectoría ● Aceras/Sendero ● Jardín comunitario/Huerto del rosario ● Convento ● Gruta de San Pedro ● Una nueva iglesia ● Zona de picnic/juego al aire libre Santa Juana 	<ul style="list-style-type: none"> ● Más espacios para reuniones ● Más/mejores confesionarios ● Espacio para el coro de Santa Juana ● Oficinas mejoradas ● Reconfigurar los espacios actuales ● Techo de Santa Juana de Arco ● San Pedro/McEwan HVAC ● Santa Juana de Arco HVAC ● Ascensor McEwan Center ● San Pedro Mejoras en la zona del coro

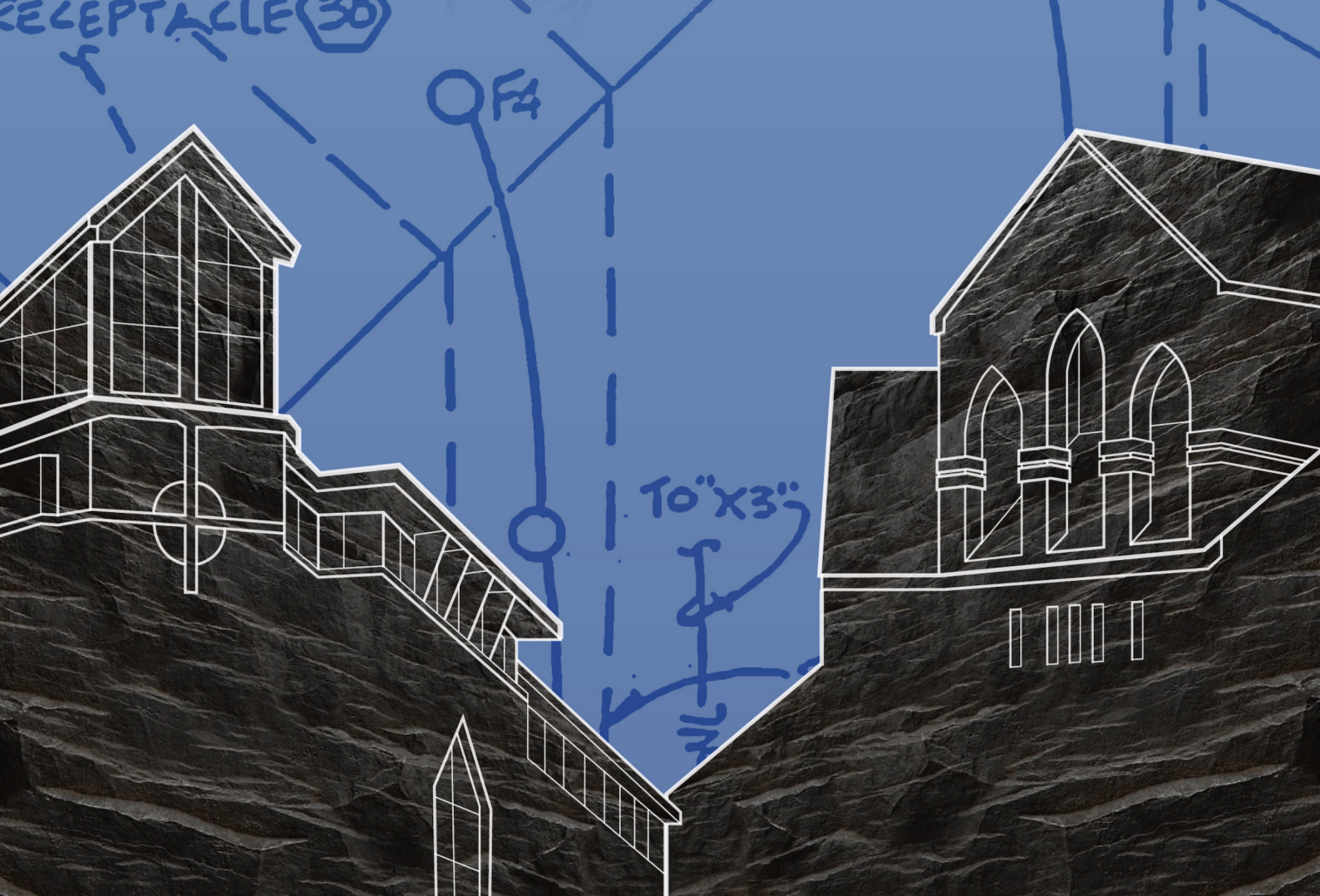


Ideas de Proyectos de Mejora		
Proyecto	Proyecto	Proyecto
<ul style="list-style-type: none"> ● Proyecto/Idea Santa Juana Sistema de Sónido/ San Pedro Audio ● Embellecimiento del Santuario ● Mejoras en las aulas de Santa Juana ● Espacio dedicado a los jóvenes ● Mejoras generales (pintura, mobiliario, etc.) ● Mejoras en la Capilla de la Adoración de Santa Juana ● Mejoras en la entrada/puerta para minusválidos ● Señal digital en Smoky Row/San Pedro en la carretera ● Grabación/impresión de la homilía ● Ampliación/mejoras de la guardería infantil ● Sala de reuniones con ambiente hogareño ● Mejora del camino a la iglesia (acera desde las puertas laterales) Cubierta del estacionamiento ● Más espacios para las fechas de misas-días de precepto. ● Iluminación en el estacionamiento ● Órgano de tubos ● Tecnología añadida ● Mejoras en el atrio de CGS ● Sustitución de las paredes plegables del PSR (mala acústica) 	<ul style="list-style-type: none"> ● Acceso para sillas de ruedas en la primera fila ● Entrada Espacio de reunión Mejoras ● Seguridad/Separación ● Mejoras en el Jardín ● Mamparas en el santuario ● Más ventanas en el santuario de Santa Juana ● Vía Crucis de Santa Juana ● Sala de Educación de Adultos ● Mejor mantenimiento ● Mejoras en la iluminación natural de Santa Juana ● Sustitución de las sillas de la Capilla de la Adoración de San Pedro ● Mostrador de bienvenida visible ● San Pedro HVAC ● Cubo de basura ● Carga eléctrica ● Sala de silencio más grande/adicional ● Mesas no redondas ● Zona de almacenamiento en el garaje ● Aparcabicicletas en el aparcamiento ● Sillas nuevas ● Estaciones de la Cruz al aire libre ● Reducción del ruido en la Capilla de Adoración de San Pedro 	<ul style="list-style-type: none"> ● Reclinatorios en San Pedro Acolchado ● Más estacionamiento para minusválidos ● Sonido/acústica de Santa Juana (el ruido se transmite desde el Espacio de Reunión) ● Sonido del salón social/Sonido del gimnasio McEwan ● Crucifijo de Santa Juana ● Cruces peatonales en el estacionamiento ● Sala de lectura/rezo tranquila ● Cambios en el ambón de Santa Juana ● Nuevo espacio para la comunidad CERS ● Control de la temperatura de la sala del llanto ● Revestimientos del altar ● Zona del coro con acceso ADA ● Zona dedicada a las madres lactantes ● Asientos adaptados a las necesidades sensoriales ● Almacén de alimentos ● Sala de reuniones dedicada a los Caballeros ● Asientos cómodos para personas mayores ● Opciones de videoconferencia (realizadas por TV) ● Lavavajillas San Pedro ● Aumentar el tamaño del armario de vestimentas
<ul style="list-style-type: none"> ● Entrada/salida del estacionamiento ● Mejora de los espacios de almacenamiento de Santa Juana ● Sillas en el espacio de reunión ● Iluminación Salón Social ● Crucifijo en la Capilla de Adoración de San Pedro ● Mejoras en el acceso al edificio 		<ul style="list-style-type: none"> ● Más zonas para encender velas ● Ventilación en Santa Juana ● Quitar las velas del espacio de reunión (San Pedro)



Parish Programming and Other Comments	
Proyecto/Idea	Proyecto/Idea
<ul style="list-style-type: none"> ● Más horarios de misas y confesiones ● Música ● Más oportunidades sociales ● Mejoras en el PSR ● Más oportunidades de formación en la fe ● Grupo de Jóvenes Adultos ● Ministerio de la Juventud ● Coro de niños ● Desbordamiento para las vacaciones ● Acceso para feligreses agendando espacios ● Misales y libros de música ● Equipos deportivos ● <u>SPSJOA</u> y español/inglés Edificio comunitario ● Comunicaciones/boletín difícil de leer ● Menos uso del incienso ● Actualización del sitio web ● Educación de adultos (inglés, español, historia, geografía, espíritu empresarial, etc.) ● AHG/Trail Life/Girl Scout/Boy Scout ● Bolsa de trabajo/Escuela de Formación Profesional/Arte ● Sala de creatividad ● Opciones para la comunidad de ancianos ● Alguacil para dirigir el tráfico después de las misas de fin de semana ● Programa Promesa Familiar 	<ul style="list-style-type: none"> ● Oportunidades de voluntariado en la comunidad ● Escuela secundaria para mujeres ● Hogar para feligreses viudos/ancianos ● Alpha, El Proyecto de Rescate, Cursillo, retiros, Retiros de Sanación JP II, Matrimonio Alpha ● Eventos sociales en ambos campus ● Más recursos, contactos e información sobre sacramentos ● Grupo para madres de preescolar ● Nuevas vestimentas para el clero (Santa Juana) ● Mejor decoración navideña (Santa Juana) ● Área sensorial ● Misión parroquial ● Un lugar para que las novias se vistan ● Más pastoral femenina ● Guardería infantil ● Programa de verano PSR ● Fomentar las escuelas católicas ● Conferenciantes/Damasco/clases ● App de inscripción en la web ● Los lectores se sientan en el altar ● Comunicación sobre el Rosario/Chaplet/etc. ● Misa en directo ● Horario de oficina ampliado





ST PETER ST JOAN OF ARC

Expanding the Foundation

¡GRACIAS POR SU PARTICIPACIÓN!